

ANGENOMMEN

22. Mai 2017

Für das unter EPA Reg. No. 83315-2
registrierte Pestizid, gemäß revidiertem
Federal Insecticide, Fungicide and
Rodenticide Act. **83315-2**

Sterisil Mikrobiologische Kartusche für Wasserleitungen von Dentalsystemen

[Alternativer Markenname: Sterisil Straw]

Mikrobiologische [All-In-One] Kartusche für Wasserleitungen von Dentalsystemen

Sterisil Mikrobiologische Kartuschen für Wasserleitungen von Dentalsystemen wurden formuliert und klinisch getestet für das Abtöten geruchsbildender Bakterien, den Unterhalt der Wasserabgabe \diamond 10 CFU/ml des Leitungssystems der Dentaleinheit und den Unterhalt der Silberionen-basierten antimikrobiellen Schläuche. Im Wasserleitungssystem der Dentaleinheit sollte immer behandeltes Wasser vorhanden sein.

BITTE BEWAHREN SIE DIESE ANWEISUNGEN ZUR ZUKÜNFTIGEN VERWENDUNG AUF Auf der Verpackung der Kartuschen finden sich nur ausgewählte Angaben

Wirkstoff Silber*	17,5
Inerte Inhaltstoffe	<u>82,5</u>
Gesamt	100,0

*gebunden an hydrogenierte Form eines schwach sauren gelartigen Kationenaustauscherharzes

FÜR KINDER UNZUGÄNGLICH AUFBEWAHREN

VORSICHT

VORSICHTSHINWEISE

GEFAHREN FÜR MENSCHEN UND HAUSTIERE Wenn eine Kartusche aufreißen sollte, Berühren des Silberionenaustauscherharzes vermeiden, da es Augen- und Hautreizungen hervorrufen kann. Direkte Berührung mit Augen, Haut und Kleidung vermeiden Nach dem Gebrauch und vor dem Essen, Trinken, Genuss von Kaugummi oder Tabak oder Toilettenbenutzung Hände sorgfältig mit Wasser und Seife waschen. Kontaminierte Kleidung ausziehen und vor erneutem Benutzen waschen. Wenn die Kartusche zerbricht, die Bruchstücke in einer Plastiktüte verschließen und in den Abfall geben.

ERSTE HILFE

Falls in den Augen	Auge offen halten und langsam vorsichtig 15-20 Minuten spülen. Falls Kontaktlinsen vorhanden sind, nach den ersten fünf Minuten entfernen und dann weiterspülen.
Falls auf der Haut	Kontaminierte Kleidung ausziehen. Haut sofort 15-20 Minuten mit reichlich Wasser abspülen. Eine Giftzentrale oder eine Arzt anrufen, um eine Behandlungsempfehlung zu erhalten.

GEFAHREN FÜR DIE UMWELT Silber ist giftig für Fische und im Wasser lebende Wirbellose

AUFBEWAHRUNG UND ENTSORGUNG

Durch Aufbewahrung und Entsorgung kein Wasser, Lebensmittel oder Futter kontaminieren.

AUFBEWAHRUNG

An einem kühlen, trockenen Ort unter Vermeidung direkten Sonnenlichts aufbewahren.

ENTSORGUNG VON PFLANZENSCHUTZMITTELN

Kartusche sorgfältig in Zeitungspapier eingewickelt in den Abfall geben, oder gegebenenfalls zum Recycling. Sterisil bietet ein Recyclingprogramm für das antimikrobielle Harz an und ermuntert die Benutzer, sich an Sterisils freiwilligen Bemühungen für eine grünere Zukunft zu beteiligen.

HANDHABUNG VON BEHÄLTERN

Leere Verpackung in den Abfall geben.

Sterisil Mikrobiologische Kartusche für Wasserleitungen von Dentalsystemen (83315-2)

Sterisil, Inc.

Änderung – 18. November 2016, Label Version (5), 12. Mai 2017

1 von 6

{Hinweis für Reviewer: Sprache in [eckiger Klammer]}

BEDIENUNGSANLEITUNG

[Siehe Blattrückseite]

EPA Reg. No. 83315-2
EPA Est. No. 83315-CO-001

Sterisil Inc.
835 S Hwy 105 Suite D
Palmer Lake CO 80133

719 622 7200 oder online auf Sterisil.com

Patent Nr. 6 991 736

BEDIENUNGSANLEITUNG

EIN GEBRAUCH DIESES PRODUKTS, DER NICHT DER PRODUKTBESCHREIBUNG ENTSPRICHT, STELLT EINE VERLETZUNG VON BUNDESGESETZEN DAR

ERSTINSTALLATION

Sterisil® Straw Kartuschenmodelle:

[Kartusche am mitgelieferten neuen 6,3 mm (1/4 Zoll) Aufnahmeschlauch befestigen. Schlauch auf geeignete Länge zuschneiden, sodass die Kartusche den Flaschenboden erreicht.

*Mit Wasser der öffentlichen Wasserversorgung, das 100 ppm Abdampfdruckstand übersteigt, ausschließlich

Sterisil® Straw 90m oder 365m benutzen.] ODER

[Vorhandenen Aufnahmeschlauch so zuschneiden, dass er bei angeschlossener Straw Kartusche maximal 6,3 mm (1/4 Zoll) vom Flaschenboden entfernt ist. Den mitgelieferten Widerhaken am Ende des Aufnahmeschlauchs befestigen. Den Straw aus der Einschweißverpackung herausnehmen und dann die orangefarbene Kappe an der Oberseite des Straws abdrehen. Den Widerhaken fest halten und die Kartusche gegen den Uhrzeigersinn darauf schrauben.

*Mit Wasser der öffentlichen Wasserversorgung, das 100 ppm Abdampfdruckstand übersteigt, ausschließlich Sterisil® S90m oder S365m benutzen.]

Sterisil® Kartuschen- und Systemmodelle:

Die Kartusche durch Einsetzen in das Ventilkopfbauteil mit Gewinde mit der Trinkwassereinspeisung für die Dentaleinheit verbinden beziehungsweise über den 6,3 mm (1/4 Zoll) Gewindeanschluss, wenn die Kartusche eine in das Leitungssystem integrierte Version ist.

ANFANGSWARTUNG

Alle Kartuschenmodelle:

Sterisil® Mikrobiologische Kartuschen für Wasserleitungen von Dentalsystemen sind so konzipiert, dass sie nach dem ersten Anschließen und der ersten Wasserleitungsbehandlung eine "Stoßbehandlung" bewirken. Alle mit der Dentaleinheit verbundenen Leitungen laufen lassen, bis an den Leitungen Blaufärbung auszutreten beginnt. Leitungen mindestens 8 Stunden lang nicht benutzen.

Vor Gebrauch der Dentaleinheit Wasserleitungen spülen, bis die Blaufärbung verschwindet (etwa 120 ml).

{Hinweis für Reviewer: Sprache in [eckiger Klammer]}

UNTERHALTSWARTUNG

Sterisil® Straw Kartuschenmodelle:

Unabhängige Wasserflasche mit destilliertem oder entmineralisiertem Wasser füllen. Das Wasser des Dentalsystems wird in dem Moment, wo es durch die Kartusche läuft, automatisch behandelt. Die Kartusche entsprechend dem Plan für Kapazität & Ersetzen der Kartusche ersetzen.

Sterisil® Kartuschen- und Systemmodelle:

Das Wasser des Dentalsystems wird in dem Moment, wo es durch die Kartusche läuft, automatisch behandelt.

Die **Sterisil® Kartusche** nach 1 Jahr ersetzen, beziehungsweise wenn der Abdampfückstand (TDS) im behandelten Wasser 10 ppm übersteigt, je nachdem, welcher Fall zuerst eintritt.

Die **Sterisil® System** Kartusche dem angegebenen Behandlungsvolumen entsprechend ersetzen.

Plan für Kapazität & Ersetzen der Kartusche

Kartusche/ARTIK ELNR Straw Teilenummer	Netto- Inhalt (cm³)	Angegebene Kapazität von Kartusche/Straw	Ersetzen von Kartusche/Straw
Straw (S#, V2#)			
90	4	60 l	90 Tage
365	8	240 l	1 Jahr
90m	4	60 l	90 Tage
365m	8	240 l	1 Jahr
*m – Verwendung mit öffentlicher Wasserversorgung			
Kartusche (C#)			
10	8	240 l	Alle Kartuschen: 10 ppm TDS in behandeltem Wasser oder 1 Jahr, je nachdem welcher Fall zuerst eintritt.
20	8	240 l	
8	8	240 l	
7i	8	240 l	
3i	8	240 l	
9i	8	240 l	
6i	8	240 l	
*i – im Leitungssystem integrierte Kartusche			
System (BP#)			
1	12	1 000 l	Angegebener Kapazität entsprechend ersetzen
3	100	3 000 l	
7	233	7 000 l	
10	333	10 000 l	
1T	1000	30 000 l	
2T	2000	60 000 l	

{Hinweis für Reviewer: Sprache in [eckiger Klammer]}

Gehen Sie zur Sterisil Website [um Hilfe bei der Auswahl der geeigneten Kartusche zu erhalten] [um zum KARTUSCHENRECHNER zu gehen, der Ihnen hilft, die für Ihre Praxis am besten geeignete Kartuschengröße zu ermitteln] [https://www.sterisil.com/cartridge_calculator].

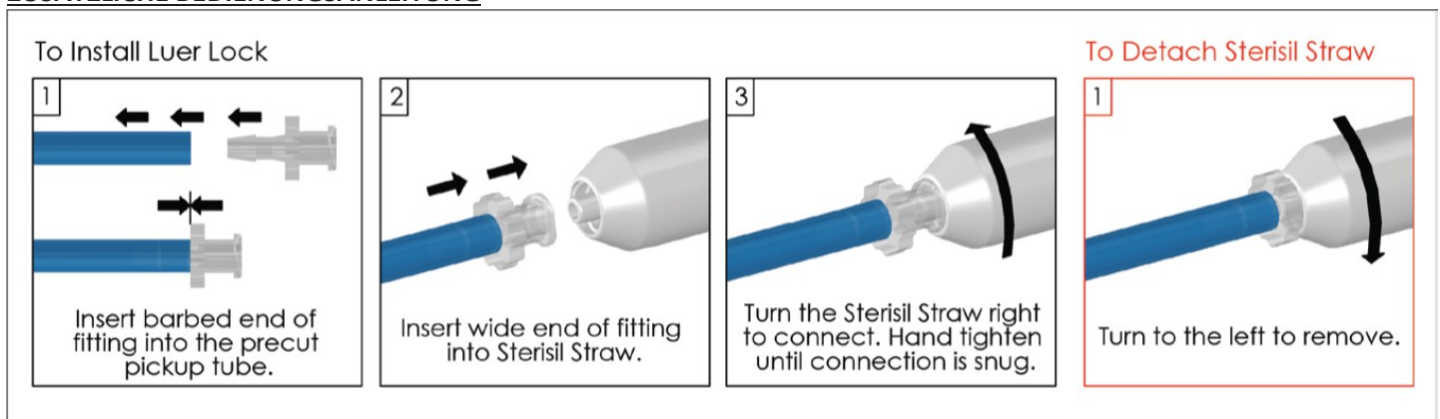
GEWÄHRLEISTUNGSERKLÄRUNG

Wir gehen davon aus, dass die Bedienungsanweisungen für dieses Produkt angemessen sind. Sie müssen sorgfältig befolgt werden. Ein Ausschließen aller latent mit dem Gebrauch dieses Produkts verbundenen Gefahren ist nicht möglich. STERISIL® gewährleistet vom Kaufdatum an, dass bei STERISIL® Produkten nach Inbetriebnahme des Produkts während der für das Produkt angegebenen Frist keine defekten Teile oder Materialien, Fertigungs- oder Bearbeitungsfehler auftreten. Falls ein Austausch im Rahmen der Gewährleistungspflicht erfolgt, werden Kosten auf pro-rata Grundlage berechnet.

Soweit im Rahmen geltenden Rechts möglich, werden Ihnen die verkauften Produkte von STERISIL® "wie besehen" geliefert. Hersteller und Verkäufer sind Ihnen gegenüber - wenn überhaupt - lediglich zu den in der Produktbezeichnung des Ihnen verkauften Produkts angegebenen Gewährleistungen verpflichtet. Abgesehen von der in dieser Produktbeschreibung übernommenen Gewährleistung, leistet STERISIL®, der Hersteller oder Verkäufer keinerlei Zusicherungen gegenüber dem Benutzer, weder ausdrücklich noch stillschweigend, weder aufgrund Handelsgebrauch, gesetzlicher oder sonstiger Bestimmungen, in Bezug auf das verkaufte Produkt oder die Produktnutzung, einschließlich, aber nicht begrenzt auf Handelbarkeit, Eignung für einen bestimmten Zweck oder Gebrauch, oder die Zulässigkeit des Produkts für einen bestimmten Handelsbrauch. Im vom geltenden Recht vorgesehenen Umfang sind die einzigen Ansprüche von Käufern oder Benutzern und die Gesamthaftung von STERISIL®, dem Hersteller oder Verkäufer auf Schadenersatz begrenzt, der nicht die Kosten des Produkts übersteigt. Kein Vertreter oder Mitarbeiter von STERISIL®, oder der Verkäufer, ist berechtigt, den Wortlaut dieser Gewährleistungserklärung oder Produktbeschreibung abzuändern, oder Vorstellungen zu machen oder Empfehlungen zu geben, die von der Beschreibung dieses Produkts abweichen oder nicht damit vereinbar sind.

Im vom geltenden Recht vorgesehenen Umfang ist STERISIL®, der Hersteller oder der Verkäufer nicht verantwortlich für Folgeschäden, spezielle oder indirekte Schäden, die aus dem Gebrauch, der Handhabung, Anwendung, Lagerung oder Entsorgung dieses Produkts entstehen, oder für Schäden in Gestalt von Strafen, und Käufer und Benutzer verzichten auf alle Rechtsansprüche, die ihnen aufgrund solcher Schäden zustehen könnten.

ZUSÄTZLICHE BEDIENUNGSANLEITUNG



Zum Installieren des Luer-Locks

- 1) Das Widerhaken-Ende des Anschlusses in das vorgeschchnittene Ende des Aufnahmeschlauchs einführen.
- 2) Das breite Ende des Anschlusses auf den Sterisil Straw aufsetzen.
- 3) Um die Verbindung herzustellen drehen Sie den Sterisil Straw im Uhrzeigersinn. Von Hand festziehen, bis die Verbindung festsitzt.

Um den Sterisil Straw zu lösen

- 1) Zum Lösen gegen den Uhrzeigersinn drehen.

Sterisil Straw ist mit einem Luer-Lock ausgestattet. Das richtige Installieren des Luer-Locks ist in den Diagrammen dargestellt. Es ist wichtig, den vorhandenen Aufnahmeschlauch auf die richtige Länge zuzuschneiden, sodass das Ende des Sterisil Straw zum Flaschenboden einen Mindestabstand von 6,3 mm (1/4 Zoll) aufweist.

{Hinweis für Reviewer: Sprache in [eckiger Klammer]}

Es wird empfohlen, eine Sterisil Antimicrobial Bottle™ zu nutzen [alternativer Markenname: BioFree® Bottle] und Ihre Flasche einmal im Jahr mit einer Citrisil™ Shock Tablette zu reinigen, um die antimikrobielle Wirkung zu erhalten. Wenn Sie nicht eine Sterisil Antimicrobial Bottle™ erworben haben [alternativer Markenname: BioFree® Flasche] Wir empfehlen Ihnen, Ihre Flaschen einmal monatlich mit einer Citrisil™ Shock Tablette zu reinigen, um das Wachstum vorhandener Bakterien zu verhindern.

FÜR MAXIMALE STRAW WIRKSAMKEIT: Speisewasser für das S90/S365 sollte bei Ermittlung des Abdampfrückstands (TDS) unter 100 ppm liegen. Speisewasser für das S90m/ S365m sollte über 100 ppm (TDS) liegen, aber nicht mehr als 250 ppm betragen. Wenn das Speisewasser bei einer TDS-Messung einen Abdampfrückstand von über 250 ppm aufweist, destilliertes Wasser mit einem destillierten Straw verwenden.

[ZUSÄTZLICHE BEDIENUNGSANLEITUNG, FORTSETZUNG:]

ACHTUNG! WENN KEINE REGISTRIERUNG INNERHALB VON 2 WOCHEN NACH DEM INSTALLIEREN ERFOLGT, VERFÄLLT DIE GARANTIE!

GEHEN SIE AUF WWW.STERISIL.COM/WARRANTY_ODER_RUFEN_SIE_AN +1 719-622-7200

GP 20065-GE.A