

Cartouche microbiologique pour eau dentaire Sterisil

[Autre marque : Paille Sterisil]

Cartouche microbiologique pour eau dentaire [tout en un]

Les cartouches microbiologiques pour eau dentaire Sterisil sont formulées et prouvées cliniquement pour éliminer les bactéries à l'origine de mauvaises odeurs, garder l'effluent des conduites d'eau de l'unit dentaire ≤ 10 UFC/ml, nettoyer les conduites d'eau des units dentaires et entretenir les tubes antimicrobiens avec des ions d'argent. Le système d'eau de l'unit dentaire doit être traité en permanence.

VEUILLEZ CONSERVER CES INSTRUCTIONS POUR LES CONSULTER ULTÉRIEUREMENT Seules des informations sélectives figurent sur l'étiquette de la cartouche.

Principe actif : argent*	17,5
Ingrédients inertes	<u>82,5</u>
Total	100,0

*lié à une résine échangeuse de cations gelulaires acides faibles de forme d'hydrogène

TENIR HORS DE PORTÉE DES ENFANTS

AVERTISSEMENT

MISES EN GARDE

PRODUIT DANGEREUX POUR LES HUMAINS ET LES ANIMAUX DOMESTIQUES AVERTISSEMENT En cas de rupture de la cartouche, éviter le contact avec la résine échangeuse d'ions d'argent qui peut avoir un effet irritant pour les yeux et la peau. Éviter tout contact direct avec les yeux, la peau et les vêtements. Bien se laver les mains avec de l'eau et du savon après la manipulation et avant de manger, de boire, de mâcher des chewing-gums, de fumer ou de se rendre aux toilettes. Enlever et laver les vêtements contaminés avant de les remettre. Si la cartouche se rompt, placer les débris dans un sac en plastique fermé et le jeter dans la poubelle.

PREMIERS SECOURS

Si contact avec les yeux	Garder les yeux ouverts et rincer lentement et doucement avec de l'eau pendant 15 à 20 minutes. Retirer les lentilles de contact, le cas échéant, après les cinq premières minutes et continuer de rincer
Si contact avec la peau	Enlever les vêtements contaminés. Rincer abondamment la peau immédiatement pendant 15 à 20 minutes. Contacter un Centre de poisons ou un docteur pour demander des conseils thérapeutiques.

RISQUES POUR L'ENVIRONNEMENT L'argent est une substance toxique pour les poissons et les invertébrés aquatiques

CONSERVATION ET ÉLIMINATION

Ce produit doit être conservé ou éliminé de façon à ne pas contaminer l'eau, les aliments ou le mécanisme d'alimentation.

CONSERVATION

À conserver dans un endroit sec et frais, loin des rayons directs du soleil.

ÉLIMINATION DES PESTICIDES

Envelopper la cartouche dans un journal et la jeter dans la poubelle ou la recycler, si cela est possible. Sterisil propose un programme de recyclage pour la résine antimicrobienne et encourage les utilisateurs à participer aux initiatives de volontariat de Sterisil pour un avenir plus vert.

MANIPULATION DU RÉCIPIENT

ACCEPTED

22 mai 2017

Under the Federal Insecticide, Fungicide
and Rodenticide Act as amended, for the
pesticide registered under
EPA Reg. No. 83315-2

Cartouche microbiologique pour eau dentaire Sterisil (83315-2)
Sterisil, Inc.

Modification du 18 novembre 2016, version d'étiquette (5), 12 mai 2017

1 sur 5

{Note pour le réviseur : les libellés entre [crochets] sont facultatifs.}

MODE D'EMPLOI

[Consulter le dos de cette feuille]

Enregistrement EPA n° 83315-2

Établissement EPA n° 83315-CO-001

Sterisil Inc.

835 S Highway 105

Suite D Palmer Lake

CO 80133 États-Unis

+1 719 622 7200 ou en ligne sur Sterisil.com

Brevet n° 6 991 736

MODE D'EMPLOI

TOUTE UTILISATION DE CE PRODUIT INCOMPATIBLE AVEC SON ÉTIQUETAGE CONSTITUE UNE VIOLATION DE LA LOI FÉDÉRALE

PREMIÈRE UTILISATION

Modèles de cartouches à paille Sterisil® :

[Fixer la cartouche sur le nouveau tube d'alimentation de 6,35 mm (¼ po). Couper le tube d'alimentation à la bonne longueur pour que la cartouche touche le fond de la bouteille.

*Utiliser uniquement la paille Sterisil® 90m ou 365m en cas d'eau du service public avec une teneur de plus de 100 ppm de matières dissoutes totales.]

OU

[Couper le tube d'alimentation à la bonne longueur pour que, lorsque la cartouche de la paille y est attachée, elle arrive à 6,35 mm (¼ po) du fond de la bouteille. Insérer le raccord barbelé dans l'extrémité du tube d'alimentation. Retirer l'emballage thermorétractable de la paille, puis dévisser le capuchon orange. Tenir le raccord barbelé fermement et visser la cartouche dans le sens antihoraire dessus.

* Utiliser uniquement la paille Sterisil S90m ou S365m en cas d'eau du service public avec une teneur de plus de 100 ppm de matières dissoutes totales.]

Modèles de systèmes et cartouches Sterisil® :

Connecter la cartouche à l'alimentation d'eau potable entrante de l'unit dentaire en insérant la cartouche dans la tête de vanne fileté ou sur un raccord fileté de ¼ po si la cartouche est une version en ligne.

TRAITEMENT INITIAL

Tous les modèles de cartouches :

Les cartouches microbiologiques pour eau dentaire Sterisil® sont conçues pour produire automatiquement un traitement de « choc » après la première connexion et le traitement de l'eau dentaire. Ouvrir toutes les conduites attachées aux units dentaires jusqu'à l'apparition d'une coloration bleue. Ne pas utiliser ensuite les conduites pendant au moins 8 heures.

Avant d'utiliser l'unit dentaire, rincer les conduites dentaires jusqu'à la disparition de la couleur bleue (environ 114 g (4 onces)).

Cartouche microbiologique pour eau dentaire Sterisil (83315-2)

Sterisil, Inc.

Modification du 18 novembre 2016, version d'étiquette (5), 12 mai 2017

2 sur 5

{Note pour le réviseur : les libellés entre [crochets] sont facultatifs.}

TRAITEMENT D'ENTRETIEN

Modèles de cartouches à paille Sterisil® :

Remplir une bouteille d'eau indépendante avec de l'eau distillée ou déionisée. L'eau dentaire est traitée automatiquement lorsqu'elle passe à travers la cartouche. Remplacer la cartouche en fonction de sa capacité et du calendrier de remplacement.

Modèles de systèmes et cartouches Sterisil® :

L'eau dentaire est traitée automatiquement lorsqu'elle passe à travers la cartouche.

Remplacer la **cartouche Sterisil®** après 1 an ou lorsque la teneur en matières dissoutes totales (MDT) de l'eau traitée dépasse 10 ppm, la première éventualité l'emportant.

Remplacer la cartouche du **système Sterisil®** lorsque le volume traité nominal est atteint.

Capacité des cartouches et calendrier de remplacement

Cartouche/RÉF. Paille Pièce n°	Contenu net (cm³)	Capacité suggérée de la cartouche/paille	Remplacement de la cartouche/paille
Paille (n° S, n° V2)			
90	4	60 l	90 jours
365	8	240 l	1 an
90m	4	60 l	90 jours
365m	8	240 l	1 an
*m : utilisation avec l'eau du service public			
Cartouche (n° C)			
10	8	240 l	Toutes les cartouches : Teneur en MDT de 10 ppm de l'eau traitée ou après 1 an, la première éventualité l'emportant.
20	8	240 l	
8	8	240 l	
7i	8	240 l	
3i	8	240 l	
9i	8	240 l	
6i	8	240 l	
*i : cartouche en ligne			
Système (n° BP)			
1	12	1 000 l	Remplacer lorsque la capacité nominale est atteinte
3	100	3 000 l	
7	233	7 000 l	
10	333	10 000 l	
1T	1 000	30 000 l	
2T	2 000	60 000 l	

Cartouche microbiologique pour eau dentaire Sterisil (83315-2)
Sterisil, Inc.

Modification du 18 novembre 2016, version d'étiquette (5), 12 mai 2017

{Note pour le réviseur : les libellés entre [crochets] sont facultatifs.}

Consulter le site Web de Sterisil [pour obtenir de l'aide pour la sélection de la bonne cartouche] [pour accéder au CALCULATEUR DE CARTOUCHE et obtenir de l'aide pour choisir la taille de cartouche qui conviendra le mieux à votre cabinet] [<https://www.sterisil.com/cartridge-calculator>].

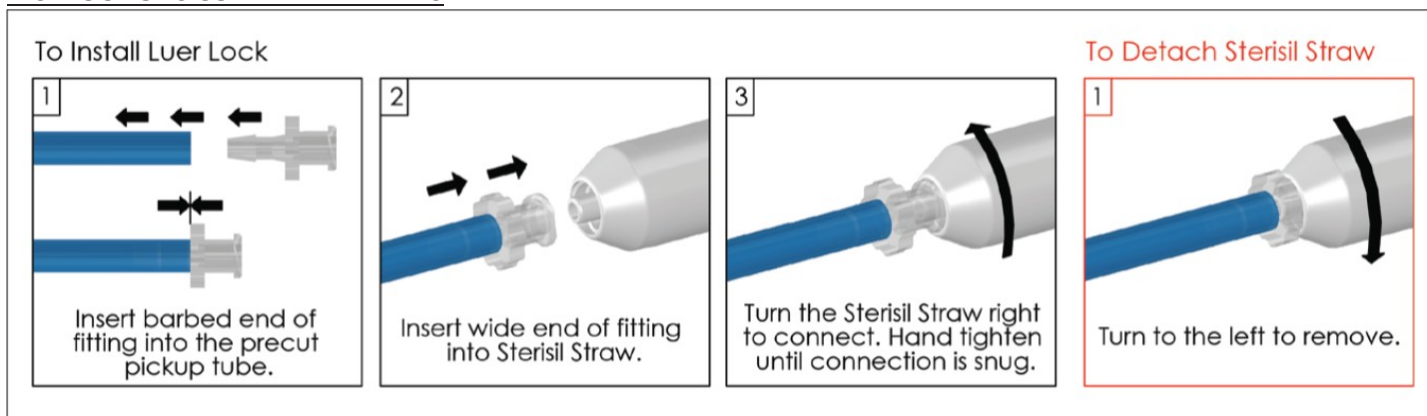
DÉCLARATION DE GARANTIE

Le mode d'emploi du présent produit est jugé adéquat et doit être suivi avec soin ; toutefois, il est impossible d'éliminer tous les risques intrinsèquement liés à l'utilisation de celui-ci. STERISIL® garantit que les produits STERISIL® sont exempts de défauts quant à leurs pièces, leurs matériaux, la fabrication ou la main-d'œuvre pour la période nominale du produit après la mise en service par l'utilisateur final à compter de la date d'achat. En cas de remplacement garanti, le coût sera proportionnel.

STERISIL® fournit ses produits à ses acheteurs « en l'état », dans la mesure permise par la loi applicable. Le fabricant et le vendeur ne sont liés que par les garanties du fabricant, le cas échéant, qui figurent sur l'étiquette du produit vendu. Exception faite des garanties stipulées sur la présente étiquette, STERISIL®, le fabricant ou le vendeur excluent toute autre garantie ou déclaration, de quelque nature que ce soit, envers l'acheteur ou l'utilisateur, qu'elle soit expresse ou implicite, qu'elle découle d'une utilisation commerciale, d'une loi ou autre, à l'égard du produit vendu ou de son utilisation, y compris, sans s'y limiter, quant à sa valeur marchande, son adéquation à un but ou usage particulier ou encore sa compatibilité avec toute utilisation commerciale spécifique. Les recours exclusifs de l'acheteur ou de l'utilisateur et la responsabilité totale de STERISIL®, du fabricant ou du vendeur seront limités aux dommages-intérêts dont le montant ne dépassera pas le coût du produit, dans la mesure permise par la loi applicable. Aucun mandataire ou salarié de STERISIL® ou du vendeur n'est autorisé à modifier les conditions de cette clause de dégageant de garantie ou l'étiquette du produit ou encore à faire une déclaration ou une recommandation différente ou incompatible avec l'étiquette du présent produit.

La responsabilité de STERISIL®, du fabricant ou du vendeur ne sera pas engagée au titre de dommages consécutifs, particuliers ou indirects résultant de l'utilisation, de la manipulation, de l'application, de la conservation ou de l'élimination du présent produit ou pour des dommages-intérêts sous forme de pénalités ; l'acheteur et l'utilisateur renoncent à tout droit dont ils pourraient se prévaloir à de tels dommages-intérêts, dans la mesure permise par la loi applicable.

INSTRUCTIONS COMPLÉMENTAIRES



La Paille Sterisil est livrée avec un verrou Luer Lock. Le montage correct du verrou Luer Lock est illustré par les dessins ci-dessus.

Cartouche microbiologique pour eau dentaire Sterisil (83315-2)

Sterisil, Inc.

Modification du 18 novembre 2016, version d'étiquette (5), 12 mai 2017

{Note pour le réviseur : les libellés entre [crochets] sont facultatifs.}

Pour monter le verrou Luer Lock			Pour détacher la Paille Sterisil
1) Insérer l'extrémité barbelée du raccord dans le tube d'alimentation précoupé.	2) Insérer l'extrémité large du raccord dans la Paille Sterisil.	3) Tourner la Paille Sterisil vers la droite pour la connecter. Serrer à la main jusqu'à ce que la connexion tienne bien.	4) Tourner vers la gauche pour enlever la Paille.

Il est important de couper le tube d'alimentation à la bonne longueur pour que l'extrémité inférieure de la Paille Sterisil arrive au moins à 6,35 mm (¼ po) du fond de la bouteille.

Il est recommandé d'utiliser une bouteille antimicrobienne Sterisil Antimicrobial Bottle™ [autre marque : bouteille BioFree®] et de nettoyer la bouteille une fois par an avec une pastille Citrisil™ Shock pour entretenir l'efficacité de l'effet antimicrobien. Si une bouteille antimicrobienne Sterisil Antimicrobial Bottle™ n'a pas été achetée [autre marque : bouteille BioFree®], il est recommandé de nettoyer les bouteilles une fois par mois avec une pastille Citrisil™ Shock pour empêcher la croissance de tout micro-organisme éventuellement présent.

POUR UNE PERFORMANCE OPTIMALE DE LA PAILLE : La teneur en matières dissoutes totales (MDT) de l'eau d'alimentation lorsqu'elle est mesurée par un appareil doit être de 100 ppm ou moins pour les produits S90 et S365. La teneur en matières dissoutes totales (MDT) de l'eau d'alimentation lorsqu'elle est mesurée par un appareil doit se situer entre 100 ppm et 250 ppm pour les produits S90m et S365m. La teneur en matières dissoutes totales (MDT) de l'eau d'alimentation lorsqu'elle est mesurée par un appareil est supérieure à 250 ppm, utiliser de l'eau distillée avec une paille distillée.

[SUITE DES INSTRUCTIONS COMPLÉMENTAIRES :]

ATTENTION ! LA GARANTIE SERA ANNULÉE SI LE PRODUIT N'EST PAS ENREGISTRÉ DANS LES DEUX SEMAINES SUIVANT SA PREMIÈRE UTILISATION !

VISITER WWW.STERISIL.COM/WARRANTY OU APPELER +1 719-622-7200

GP20065-FR.A

Cartouche microbiologique pour eau dentaire Sterisil (83315-2)
Sterisil, Inc.

Modification du 18 novembre 2016, version d'étiquette (5), 12 mai 2017

5 sur 5